

**God styring  
og solid  
økonomi**

**Levande  
lokalsamfunn**

**Betre  
kommunale  
tenester**

**Vekst og  
verdiskaping**

**Austevoll Høgres  
valprogram  
2019-2023**



# INNHALD

## **Oppvekst og utdanning**

side 4-5

## **Helse og omsorg**

side 6-8

## **Bygg og plan, næring og samferdsel**

side 9-11

## **Idrett, kultur, frivillig innsats og trusamfunn**

side 12-13

## **Friluftsliv, natur og miljø**

side 14-15

## **Kommunal styring og drift**

side 16-18

## **Kommunen som arbeidsgjevar**

side 19-20

# Politikk for heile Austevoll



## KJÆRE VELJAR

Austevoll er eit godt samfunn å bu i. Me har mange og gode arbeidsplassar, eit verdiskapande næringsliv, ein mangfaldig frivillig sektor, og gode offentlege tenester.

Kulturen på øyene våre er at austevollingen skapar, utviklar og bidreg. Det er alltid noko å strekke seg etter og nye mål å nå, og det er dette som gjer at samfunnet vårt veks og utviklingar seg.

Denne kulturen pregar også Austevoll Høgre. Me meiner utgangspunktet er veldig godt, og me meiner samstundes kommunen fortsatt har mykje å strekke seg etter.

I dette programmet kan du lese kva Høgre vil gjennomføre dei neste fire åra. Mykje er velkjent Høgre-politikk. Me er opptekne av ansvarleg økonomisk styring og kontroll. Me er opptekne av gode skular, tryggleik og

beredskap, og at kommunen bidrar til vekst og utvikling.

Me har også mange nye grep som me meiner vil forbetre kommunens tenester. Me foreslår konkrete tiltak blant anna for å gje betre hjelp og rettleiing til menneske med nedsett funksjonsevne, redusere lekser i skulen, og gjere det enklare og billegare å bygge.

Austevoll Høgre vil at Austevoll skal vere eit godt samfunn for alle å bu i, og over heile kommunen. Det betyr at kommunen skal tilby trygge og gode tenester, vere hjelpsam og finne løysingar og rettleie innbyggjarane sine best mogleg.

Godt val!

**Morten Storebø**  
ordfører



# OPPVEKST OG UTDANNING

## BARNDOM OG OPPVEKST

Det skal vere trygt å vekse opp i Austevoll. For å sikre barn ein trygg barndom og oppvekst skal kommunen styrke sitt førebyggjande arbeid, og ha ressursar til å drive rettleiing overfor barn, ungdom og familiar, og til å handtere situasjonar som oppstår.

### AUSTEVOLL HØGRE VIL:

- Ha nulltoleranse for mobbing. Austevoll Høgre vil styrka samhandlinga mellom skule, foreldre og idrettslaga for å redusera mobbing.
- Etablere eit eige fagteam, etter modell frå kriseteamet, som skal handtere mobbesituasjonar, og gje støtte og rettleiing til elevar, skulane og foreldre.
- Sørge for at barnevernet, PPT og helsestasjon har nok ressursar til å gje eit best mogleg tilbod.
- Halde fram det førebyggjande arbeidet gjennom livsmeistringsprogrammet MOT.
- Etablere ein ungdomskafé for å skape ein møteplass for ungdom.
- Halde fram satsinga på førebyggjande psykiske helsearbeid blant barn og unge.
- Sørge for utleige av trenings- og fritidsutstyr til barn og unge.
- Sørge for at ungdomsrådet behandlar og får kome med sine innspel i alle saker som angår barn og unge i Austevoll.

## BARNEHAGE

Barnehagen skal gje trygg og god omsorg til barn, og stimulere til leik og utvikling. Kommunen har det overordna ansvaret for barnehagesektoren. Gjennom samarbeid og tilsyn skal ein sikre eit godt tilbod i heile kommunen.

### AUSTEVOLL HØGRE VIL:

- Bidra til at alle får tilbod om barnehageplass nær der dei bur eller jobbar, og at søsken alltid får plass i same barnehage.
- Legge til rette for eit godt samarbeid mellom foreldre, barnehage og skule, i barnets overgang frå barnehage til skule.
- Sørge for eit godt samarbeid mellom kommunen og barnehagane.
- At kommunen tar større ansvar for å sikre rekruttering av pedagogisk personell til barnehagane, gjerne i samarbeid med høgskular, og legg til rette for kompetanseutvikling.
- Sikre at kommunen tar tilsynsrolla si på alvor og ser til at barn og foreldre får tilbodet dei har krav på, og at offentlege tilskot kjem barna til gode.
- Sikre ei føreseieleg styring og planlegging av barnehagetilbodet.

## GRUNNSKULEN

For Høgre er det avgjerande at alle elevar lærer meir på skulen, uavhengig av den enkeltes faglege nivå. Høgre vil blant anna styrke tidleg innsats og opplæringa i lesing, skriving og rekning.

### AUSTEVOLL HØGRE VIL:

- Styrke opplæringa i lesing, skriving og rekning.
- Forsterke satsinga på tidleg innsats, slik at den enkelte eleven får opplæring tilpassa sitt behov så tidleg i skuleløpet som mogleg.
- Halde fram tilbodet om etter- og vidareutdanning av lærarar, og sørge for at kommunen klarar å rekruttere kompetente lærarar også i framtida.
- Jobbe for ein mest mogleg leksefri skule og at mest mogleg læring skal skje når eleven er på skulen, og utgreie ei ordning med pedagogisk leksehjelp som eit første steg.
- Sikre eit godt SFO-tilbod, med lågast mogleg foreldrebetaling.
- Sørge for at lærarar, foreldre og elevar blir betre involvert i planar som gjeld skuleverket.
- Sikre eit tett og godt samarbeid mellom kommunen og montessoriskulen i Kolbeinsvik.
- Legge vekt på samanhengen mellom ernæring og skulemat, og betydninga dette har for læringsutbytte for eleven.

## VIDAREGAÅNDE SKULE OG FAGSKULE

Austevoll vidaregåande skule og fagskulen på Sauganeset spelar ei nøkkelrolle for utdanningstilbodet i heile Vestlandsregionen. For å sikre næringslivet kompetente tilsette også i framtida, må tilbodet ved skulane utvidast.

### AUSTEVOLL HØGRE VIL:

- Styrke posisjonen til Austevoll vidaregåande skule som den viktigaste skulen for fiskeri og akvakultur, med fleire elevplassar.
- Jobbe for at maskinoffiserutdanninga blir etablert ved fagskulen.
- Sørge for at nye studium i havbruks-teknologi blir etablert i Austevoll.
- Bidra til etablering av kurscenter på Sauganeset, og utbetringar av kai-anlegget til Austevoll vgs.
- Utvikle Blått kompetansesenter vest til eit kraftsenter for marine og maritime utdanningar, næringar og forskning.
- At kommunen i samarbeid med fylkeskommunen skal sikre fleire tenelege elev- og studentbustader.



# HELSE OG OMSORG

## FØREBYGGING OG FOLKEHELSE

Folkehelsearbeid er viktig for å sørge for at folk held seg friske og aktive. Dette aukar livskvalitet, gjer det lettare å takle sjukdom. God folkehelse og førebygging av sjukdom er viktig for samfunnet.

### AUSTEVOLL HØGRE VIL:

- Etablere ei ny kommunal tilskotsordning for folkehelseiltak.
- Samarbeide med frivillige og private for å skape fleire lavterskeltilbod som flest mogleg austevollingar kan delta på — både innandørs og utandørs.
- Sikre at det er pengar til å vedlikehalde turløyper.
- Bidra til å gjere det endå lettare å kome seg ut i naturen, ved å opparbeidde naturstiar fleire stader i kommunen.
- Jobbe for at private og offentlege tilskotsordningar blir gjort kjent for lokale aktørar og at kommunen gir god rettleiing for å søke pengar til folkehelseiltak.
- Utvikle besøksventenesta for å motverke einsemd.

## PSYKISK HELSE OG RUSVANSKAR

Kommunen skal gi hjelp og oppfølging til personar med psykiske og rusrelaterte vanskar. Høgre vil styrke kommunens kompetanse, blant anna ved å bruke erfaringskonsulent for å gi best mogleg tenester.

### AUSTEVOLL HØGRE VIL:

- Sørge for at kommunen har eit godt tilbod til personar med psykiske lidingar og rusproblem, og eit kommunalt butilbod til personar som har rett på dette.
- Ta i bruk erfaringskonsulent i kommunens arbeid, for å auke kommunens kompetanse og gi betre kommunale tenester.
- Sørge for at psykisk helsevern er ein integrert del av kommunens folkehelsearbeid.
- Samarbeide med bedrifter og frivillige for å legge til rette for aktivitetar for å gjere vegen så kort som mogleg til deltaking i arbeids- og samfunnslivet.

## HELSETENESTER

Fordi Austevoll er ein stor øykommune, er det viktig at helsepersonell og -kompetanse er tilgjengeleg på øyene våre. Derfor skal me sikre eit best mogleg helsetilbod i Austevoll der du kan få hjelp til mest mogleg.

### AUSTEVOLL HØGRE VIL:

- Halde fast ved ordninga med at legane er tilsette i kommunen, for å sikre at det er nok legar i kommunen.
- Skaffe røntgenmaskin i Austevoll, slik at ein slepp å reise til Bergen eller Stord for å få tatt røntgen, og sikre kompetanse til avlesing av røntgenbilete.
- Vurdere å utvide opningstidene på legekontoret enkelte dagar, slik at fleire kan oppsøke lege utan å ta fri frå jobben.
- Sikre ressursar for å oppretthalde ei god jordmorteneste, helsestasjonen, og følgjetenesta for fødande.

## I ALDERDOMEN

Det skal vere godt å bli gamal i Austevoll. Når du møter utfordringar så skal du få løysingar til svar, og ikkje bekymringar. Høgre skal føre ein politikk som erkjenner at folk har forskjellig behov, og dessutan at eldre har mykje å bidra med i samfunnslivet.

### AUSTEVOLL HØGRE VIL:

- Sørge for at dei som ønskjer det, kan bu i heimen sin så lenge som mogleg.
- Ha gode kommunale omsorgsbustader for eldre, og oppretthalde omsorgsbustadene på Birgittunet på Storebø.
- Gjennomgå kommunens husleige-kostnader, og sørge for at desse er lågast mogleg.
- Bidra til eit mangfaldig fritidstilbod og trivselsaktivitetar for eldre i kommunen.
- Sørge for at det er lett for eldre å delta i samfunnslivet, blant anna med frivillig arbeid innan lag og foreiningar.
- Halde fram opplæring og kurs i digitale hjelpemiddel og data.
- Utvide den kulturelle spaserstokken til også å gjelde for turarrangement og folkehelseiltak.
- Sikre at eldrerådet vert høyrte i viktige saker som angår dei eldre.

## OMSORGSTENESTER

Austevollingane skal vere sikre på at dei får omsorgstenester når behovet oppstår. Ventetida skal reduserast og det skal vere nok omsorgsbustader og -plassar. Tenestene skal vere prega av tryggleik, trivsel og høg kvalitet.

### AUSTEVOLL HØGRE VIL:

- Sørge for at det ikkje er venteliste på institusjonsplassar, avlasting eller plass på dagsenter.
- Gjere det enklast mogleg å søke om tenester, og sikre ei kjappast mogleg saksbehandlingstid.
- Sikre eit godt tilbod til personar med demens og til deira pårørande. Legge til rette for eit godt fagmiljø for aldersgeriatri.
- At maten som blir servert er næringsrik og velsmakande, laga på gode råvarer og i hovudsak basert på lokale mattradisjonar.
- Lage ein tiltaksplan for korleis kommunen kan sørge for nok helsefagarbeidarar og sjukepleiarar i helse- og omsorgstenestene, blant anna med tiltak som desentralisert utdanning, lærlingplassar, og betre arbeidsvilkår.

## MENNESKE MED NEDSETT FUNKSJONSEVNE

Mange austevollingar har ei eller anna form for funksjonsnedsetting som kan krevje tilrettelegging og bistand. Høgre meiner kommunen skal bidra til å løyse utfordringane, og gjere det enkelt å få hjelp til det ein treng, og samstundes høve til å delta og bidra i samfunnet.

### AUSTEVOLL HØGRE VIL:

- Etablere «ei dør inn» og eitt kontor for alle saker som gjeld personar med nedsett funksjonsevne. Dette skal hindre at brukarar og pårørande blir kasteballar i systemet, men at dei lett skal få hjelp og rettleiing av fagpersonar som kan koordinere saker og tilbod på tvers av offentlege etatar.
- At kommunen skal bidra for å bygge fleire tilrettelagde bustader når det er trong for det, og i samarbeid med brukarar og pårørande.
- Sørge for eit føreseieleg og godt avlastingstilbod, både for brukarar, pårørande og avlastarane.
- Sørge for at brukaranes behov og ønsker blir varetatt når det blir gitt tilbod om brukarstyrt personleg assistent og støttekontakt.
- Sikre at rådet for menneske med nedsett funksjonsevne har ei aktiv rolle og høve til å påverke saker og planar som angår menneske med funksjonsnedsettingar.



# 3

## BYGG OG PLAN, NÆRING OG SAMFERDSEL

### PLAN- OG BYGGESAKS- BEHANDLING

Ei effektiv plan- og byggesaks-behandling er avgjerande for at folk og bedrifter kan bygge og utvikle Austevoll. Høgre skal sørge for at det blir enklare å kome i gang med byggetiltak.

#### AUSTEVOLL HØGRE VIL:

- Forenkla søknadsprosessar for å gjere det lettare for folk å kome i gang med byggetiltak så raskt som mogleg.
- Standardisere og forbetre kommunens saksbehandlingssystem og -rutinar, slik at kommunen kan behandle saker meir effektivt og gebyra kan haldast på eit lågast mogleg nivå.
- Sørge for at det statlege Bygsøk-systemet er fullt integrert med kommunens saksbehandlingssystem.
- Sørge for at plan- og byggesaker blir behandla så raskt som mogleg, og innanfor fristane som gjeld.
- Gi god rettleiing og informasjon til innbyggjarane, og gjere det endå enklare å finne informasjon om framgangsmåte og saksbehandling på kommunens nettside.
- Sørge for at kommunens eigne planar er oppdaterte, slik at dei er gode hjelpemiddel for utvikling og ikkje skapar vanskar for byggetiltak og private planar.

### AREALPLANLEGGING

Kommunen er i gang med oppdatering av kommuneplanen. I dette arbeidet vil Høgre søke å løyse viktige utfordringar som den overordna planen skapar, og som vil gjere det lettare å gjennomføre nye byggetiltak.

#### AUSTEVOLL HØGRE VIL:

- At fleire område skal avsettast til reine utbyggingsformål til bustad og næring i heile kommunen, i staden for LNF-område med tillate spreidd utbygging.
- Sikre at kommuneplanen opnar for kombinerte formål, som bustad, handel og kontor i bygdesentera og der dette er hensiktsmessig og ønskeleg.
- Rydde opp i kommuneplanen og sikre at denne gjer det lettare og ikkje vanskelegare å bygge.
- Sørge for at det er nok areal til nye bustad-, nærings- og naustområde i kommuneplanen.
- Legge til rette for fleire småbåtanlegg og fellesnaust, slik at det kan bli lettare og rimelegare å få båtplass og naustbu.
- At det skal vere mogleg å bygge naust med innreia 2. etasje og mogleg med overnatting.
- Avsette område til massedeponi i kommunen, for å forenkla planlegging og gjennomføring av byggetiltak.
- Kjempe mot fylkeskommunal og statleg overstyring, blant anna i saker som marin verneplan for Krossfjorden og regionale planar.

# HØGRES 10 TILTAK FOR GJERE DET ENKLARE Å BYGGE I AUSTEVOLL

1. Forenkle og forbetre kommuneplanen.
2. Sørgje for raskare saksbehandling av bustader, garasjar, naust, tilbygg, kaiar og andre mindre byggetiltak, blant anna ved å heve terskelen for når det er krav om å lage reguleringsplan.
3. Fjerne årsakene til unødvendige dispensasjonar.
4. Forbetre servicen til kommunen og sørgje for at det er lettare å få hjelp og rettleiing, både ved kontakt med saksbehandlar og sjølvbetening på nett.
5. Gjere søknader meir forståelege, og forenkle og standardisere søknadsprosessar.
6. Redusere gebyra for bustader og andre byggetiltak som blir bygd i tråd med reguleringsplan eller kommuneplanen.
7. Redusere gebyra for å lage reguleringsplanar som er i tråd med kommuneplanen.
8. Auke bemanninga innan plan- og byggesaksbehandlinga sånn at det er nok tilsette til å behandle alle sakene og førespurnadane som kjem inn.
9. Sørgje for raskare sakbehandling ved å gjennomføre endå hyppigare politiske plan- og byggesaksmøter, og gi administrasjonen moglegheit til å seie ja til fleire, enkle søknader utan å måtte vente på politiske utvalsmøte.
10. Innføre faste kundeundersøkingar for å gjere det enklare for innbyggjarane og bedrifter å seie ifrå om positive og negative erfaringar, og enklare for kommunen konkret å gjere forbetringstiltak.

## NÆRING

Eit sterkt næringsliv er heilt avgjerande for at me har gode arbeidsplassar, vekst og utvikling i Austevoll. Kommunen skal legge til rette for at Austevoll er ein god kommune å drive og etablere bedrift, og eit godt samfunn for deira tilsette å bu og leve i.

### AUSTEVOLL HØGRE VIL:

- Lage ein plan for handels- og servicenæringane, i lag med næringslivet, med konkrete tiltak for å vidareutvikle næringa og legge til rette for fleire arbeidsplassar og verdiskaping.
- Sikre at det er nok ubygd og tilgjengeleg næringsareal i kommuneplanen, på land og i sjø.
- Redusere konflikt mellom næring, busetnad og fritidsbusetnad, blant anna ved å etablere omsynssoner i kommuneplanen.
- Sørgje for at mest mogleg av konsekvensutgreiingar og kartleggingar blir gjennomført i kommuneplanarbeidet, slik at det er lettare å lage og godkjenne private næringsplanar.
- Sørgje for at det er nok areal avsett til havbruk, og gjeninnføre fleirbruksformål der dette er hensiktsmessig.
- At lokale bedrifter og næringsforeiningar blir invitert til å gi innspel i saker og planar som angår næringslivet, og vidareutvikle kontaktmøta som er mellom kommunen og næringslivet.
- Tilrettelegge for nyetableringar med drift av kommunens gründerlokale og rettleiing og hjelp.



## VEGAR OG INTERN KOMMUNIKASJON

Vegnettet internt i kommunen har eit stort behov for utbetring. Høgre skal bidra til at det blir gjort viktig utbetring av fylkesvegane, og særleg legge vekt på strekningar med høg trafikk, som er trafikkfarlege og med dårleg framkome.

### AUSTEVOLL HØGRE VIL:

- Bidra til å utbetre trafikkfarlege vegstrekningar og flaskehalsar, skuleveg, trafikkområde nær skular, barnehagar, bygdesentera og byggefelt.
- Betre trafikktryggleiken for gåande og syklende og bidra til bygging av fortau og gang- og sykkelveggar i bygdene i kommunen.
- Utbetre kommunale vegar, og prioritere trafikkfarlege skuleveggar og vegkryss, og veggar med høg trafikk.
- Revidere kommunens trafikksikringsplan.
- Sørge for at lokalbåten har eit rutetilbod som tilpassa lokalsamfunna og dei reisande sine behov og som korresponderer med annan kollektivtrafikk.
- Jobbe for eit betre busstilbod i kommunen, særleg på laurdagar.
- Sikre at det er korrespondanse mellom buss, lokalbåt, ferje og snøggbåt.

## KOMMUNIKASJON TIL OG FRÅ KOMMUNEN

Innbyggjarar og bedrifter er avhengig av eit best mogleg rutetilbod til og frå Austevoll. Høgre vil halde fram arbeidet med å fleire avgangar med ferje og snøggbåt.

### AUSTEVOLL HØGRE VIL:

- Jobbe for betre ferjetilbod og prioritere utvida opningstid: Nattferje i Hufthamar-Krokeide og seinare rundtur i Husavik-Sandvikvåg.
- Fortsatt kjempe for at Autpass-systemet ikkje påfører urimeleg høge kostnader for reisande til og frå Austevoll.
- Halde fram arbeidet med å styrke snøggbåttilbodet, med vekt på nye rundturar mellom Bergen, Flesland og Austevoll, og fleire faste anløp i Bekkjarvik.
- Starte planarbeidet for å få faktabasert kunnskap om konsept for påkopling mellom Austevoll og ny E39 Hordfast over Reksteren.
- Støtte omlegginga til meir miljøvenleg drivstoff på snøggbåten, utan at dette går på kostnad av kort reisetid og rutetilbod.
- Vere positiv til snøggbåtanløp på Sotra for å betre kommunikasjon til nabo-kommunane vår i nord, men med krav om betre rutetilbod med fleire daglege avgangar, slik at det ikkje medfører fleire attståande reisande på kaiane.
- Jobbe for at ferje og båt frå Austevoll alltid korresponderer med busstilbod på fastlandssida.

# 4

## IDRETT, KULTUR, FRIVILLIG INNSATS OG TRUSSAMFUNN

### IDRETT

Idretten er ein bærebjelke i samfunnet. Eit variert og godt idrettstilbod er eit av dei viktigaste tilboda Austevoll har å by på. Høgre ønskjer å legge til rette for eit sjølvstyrt organisert idrettsmiljø med eit mangfald av aktivitetar og tilbod.

#### AUSTEVOLL HØGRE VIL:

- Sørge for at det blir avsett midlar til å ta vare på og vedlikehalde idretts- og nærmiljøanlegg i heile kommunen.
- Fortsatt vere positiv til kommunal finansiell støtte og formell medverknad i idrettsprosjekt.
- Halde fram grunnfinansieringa av dei største idrettslaga med årlege løyvingar.
- Legge vekt på innspel frå idrettsforeiningar og idrettsrådet i saker som angår idretten.
- Støtte AIK, SIL og HILs arbeid med å bygge ein fotballhall på Eidsbøen.
- Sørge for meir føreseielege kommunal innsats og løyvingar til drift og vedlikehald, ved å heimle kommunens rolle i planverket.
- At kommunen kan bidra til at ein ikkje betalar dobbelt opp av medlemskontingent når ein er medlem av fleire idrettslag, utan at dette går på kostnad av økonomien til laga.

### KULTUR

Gode kulturopplevingar gjer Austevoll rikare. Høgre ønskjer å bidra til eit mangfald av kulturtilbod, arrangement og aktivitetar. Høgre meiner kulturskulen spelar ei nøkkelrolle for å sikre eit godt kulturtilbod i framtida.

#### AUSTEVOLL HØGRE VIL:

- Sørge for eit godt kulturskuletilbod, med ein breidde i tilbod og kompetanse i opplæringa innan forskjellige musikk-, kultur- og kunstdisiplinar.
- Sørge for at biblioteket er tilgjengeleg for flest mogleg, med opningstider og sjølvbetening, og at biblioteket blir vidareutvikla som ein kulturarena i Austevoll.
- Vurdere å redusere foreldrebetalinga i kulturskulen, med vekt på barn i låginntektshushald.
- Styrke kommunens kulturfaglege arbeid og opprette ein eigen fagstilling i kommunen.
- Lage ein konkret og forpliktande plan for å følgje opp kommunedelplanen for kulturminne.
- Sørge for nødvendig vedlikehald og utbetringar av kommunale kultursalar og kulturminnearenaer.
- Vidareføre gode tilskotsordningar for kulturlivet.
- Vektlegge kulturlivet og kulturtilbodas rolle i arbeidet med å styrke Austevoll som reiselivsdestinasjon.

## FRIVILLIG INNSATS

Frivillige lag og organisasjonar gjer ein enorm innsats for å skape liv og aktivitetar i lokalsamfunna våre. For Høgre er det viktig at kommunen gjer viktige bidrag og støttar oppunder frivilligheita og opprettheld gode tilskotsordningar.

### AUSTEVOLL HØGRE VIL:

- Halde fram kommunens satsing på frivillig arbeid, samarbeid mellom lag og foreiningar, og tilbod til innbyggjarane.
- Oppretthalde romslege tilskotsordningar for frivillig aktivitet og etablere ein ny tilskotspott for tiltak som særleg rettar seg mot folkehelse, trivsel og redusert einsemd.
- Sikre at frivillige lag og foreiningar kan bruke kommunale bygg og lokale kostnadsfritt.
- Vidareutvikle frivilligsentralen på Austevollbadet som ein møteplass for lag og organisasjonar.
- I større grad sjå korleis frivillige lag og organisasjonar kan bidra i kommunens arbeid.

## KYRKJA OG TRUSSAMFUNN

Høgre vil bidra til at Den norske kyrkja og andre trussamfunn har gode vilkår i Austevoll, at det er nok gravplassar, og at det også blir etablert lokale for borgarlege seremoniar.

### AUSTEVOLL HØGRE VIL:

- Sørge for at det er midlar til å vedlikehalde kyrkjebygga slik at desse er i f orskriftsmessig stand.
- Sørge for at kyrkja har gode lokale til administrasjon og aktivitetar, blant anna konfirmasjonsopplæring.
- Etablere eit seremonirom som kan brukast til borgarlege seremoniar, og av andre religion- og trussamfunn enn Den norske kyrkja.
- Utvide gravplassane når det er behov for det, slik at folk kan gravleggjast i bygda og kringen sin.
- Vedlikehalde kolerakyrkjegarden på Kalve og ta vare på kyrkjegarden som eit viktig kulturminne.



# FRILUFTSLIV, NATUR OG MILJØ

## NATUR OG FRILUFTSLIV

Storslått natur og mangfold av friluftsområder er uvurderleg. Høgre vil ta vare på natur- og friluftsområda til framtidige generasjonar, og jobbe for ei god forvaltning av desse.

### AUSTEVOLL HØGRE VIL:

- Verne om viktige natur- og friluftsområde i kommuneplanen.
- Halde fram kommunens tilskot til å vedlikehalde og opparbeide naturstiar, turløyper og fellesområde.
- Vurdere om fleire friluftsområde i Austevoll skal forvaltast av Bergen og omland friluftsråd, som Austevoll er ein deltakarkommune i.
- Oppretthalde søknadstilskot til velforeiningar og turlag som tar eit særskilt lokalt ansvar for felles natur- og friluftsområde.
- Bidra til bygging av dagsturhytter og gapahukar i populære turområde i kommunen.
- Bidra til at det blir etablert ein hundepark i Austevoll, for å bøte på at kommunen må ha strenge reglar om bandtvang på grunn av landbruk og husdyrhald.

## BOSSHANDTERING

Betre bosshandtering er eit bidrag til lokale klima- og miljøtiltak. Høgre ønskjer å vidareutvikle SIMs rolle for å gjere det enklare for austevollingane å ta miljøval i kvardagen.

### AUSTEVOLL HØGRE VIL:

- Samarbeide med SIM for å gjere det endå enklare for innbyggjarar å kjeldesortere og ta gode miljøval, og utvikle renovasjonstenestene i tråd med innbyggjaranes ønsker og behov.
- Bidra til årlege ryddeaksjonar i strandsona og natur- og friområde. Vere positiv til eit interkommunalt samarbeid med nabokommunar for å forsterke innsatsen.
- At kjeldesortering er hovudregelen i all kommunal verksemd, og at det blir lagt til rette for gode miljøval for tilsette i kommunen.
- Søke å etablere betre bossordning og kjeldesortering for hytteturistar, for å avgrense problema med overfylte hyttecontainerar.

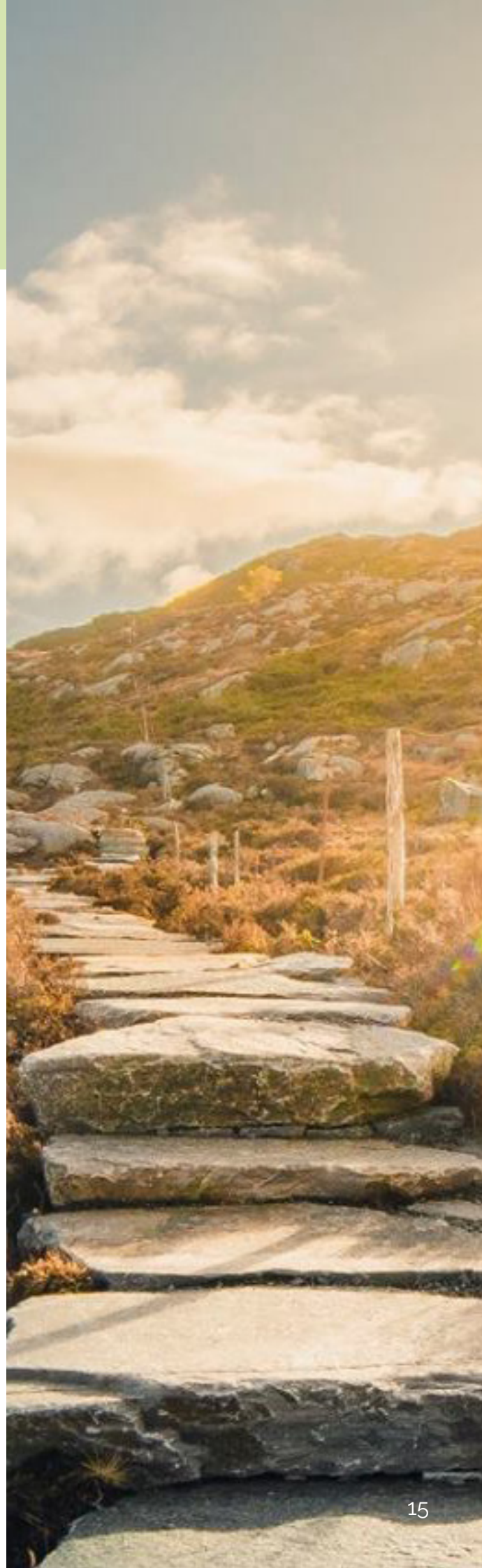


## KLIMA- OG MILJØ- ARBEID I KOMMUNEN

Kommunen må bidra til reduserte klimautslepp i sine einingar. Dette er eit kontinuerleg forbetningsarbeid som må prege kommuneforvaltinga.

### AUSTEVOLL HØGRE VIL:

- At kommunen skal jobbe for å redusere klimautsleppa sine, og at arbeidet skal prege kommuneforvaltinga og gjenspeglast i planar og årsrapportar.
- Velje klima- og miljøvenlege produkt og løysingar der dette er tilgjengeleg og hensiktsmessig.
- Sørge for at flest mogleg av kommunens køyretøy er nullutsleppskøyretøy.
- At kommunen skal ha energieffektive bygg, og etablere løysingar som hindrar sløsing med straum og pengar.





# KOMMUNAL STYRING OG DRIFT

## KOMMUNEØKONOMI

God kommuneøkonomi er viktig for å sikre eit beste mogleg tenestetilbodet. Trygg og god økonomisk styring og ansvarleg handtering av gjeld er viktig for Høgre.

### AUSTEVOLL HØGRE VIL:

- Føre ein ansvarleg politikk, der me løyser økonomiske utfordringar når dei oppstår og ikkje skubbar problema framfor oss.
- At kommunens disposisjonsfond skal haldast på eit høgt nivå og minst vere lik 10 prosent av kommunens samla driftsinntekter.
- Auke nedbetalinga av lån og sørge for at årleg avdrag tilsvarar 4,0 prosent av samla gjeld.
- Ikkje innføre eigedomsskatt på hus og hytter.
- Halde fram omstillingsarbeidet i kommunen, og forenkle og forbetre kommunale tenester og system.
- Etablere eit eige kursopplegg for tilsette som har økonomiansvar, for å auke kompetansen og sikre at budsjetta blir følgde.
- Prioritere vedlikehald av kommunale bygg og anlegg, for å hindre forfall og større, framtidige rehabiliteringstiltak.

## BEREDSKAP

God beredskap er viktig for å hindre ulukker, og å handtere uønskte hendingar når dei først skjer. Gode planar, riktig utstyr og kompetente mannskap og tilsette gjev tryggleik.

### AUSTEVOLL HØGRE VIL:

- Prioritere utstyr og økonomiske rammer til brannvesen og beredskap.
- Verne om ambulansebåten slik at kommunen har best mogleg ambulansberedskap.
- Sørge for at kommunens kriseplanar er oppdaterte og at kommunen er førebudd på realistiske beredskapshendingar som ferjehavari og evakueringar til sjøs og på land.
- Gjennomføre jamnlege beredskapsøvingar, blant anna i lag med lokale aktørar.
- Samarbeide med Austevoll vatn og avløp for å sikre trygg forsyning av drikke- og slokkevatn og legge vekt på omsyn til behovet for godt drikkevatn i kommunal planlegging.
- Samarbeide med Austevoll kraftlag, statlege beredskapsetatar, Røde Kors og lokale aktørar for å ha best mogleg beredskap i kommunen.
- Halde fast på brannsamarbeidet i Bergensalliansen som eit kompetansefellesskap for kommunen.





## SERVICE FRÅ KOMMUNEN

Kommunen er til for innbyggjarane, og folk skal vere trygge på at dei får hjelp og rettleiing. Høgre skal jobbe for at Austevoll kommune blir endå lettare å få hjelp av, og for dei tilsette å yte god hjelp.

### AUSTEVOLL HØGRE VIL:

- Ta på alvor og gjere nødvendige endringar når innbyggjarar erfarer at kommunen er utilgjengeleg eller når folk blir ein kasteball i systemet.
- Etablere eit eige innbyggjarombod som skal sjå til at innbyggjarens interesser blir varetatt.
- Forenkle kommunale skjema og søknadsprosessar og sørge for at alle søknader er tilgjengelege på nett og mobil.
- Gjere det enklare for innbyggjarar å finne informasjon på eiga hand.
- Vurdere å tilpasse opningstider til etter normalarbeidstida enkelte dagar, sånn at fleire kan møte kommunen utan å måtte ta fri får jobb eller skule.
- Sørge for raskare og meir effektiv saksbehandling.
- Gjennomføre årlege innbyggjarundersøkingar for å få informasjon frå innbyggjarane om deira erfaringar med kommunen og innspel til kva kommunen kan gjere betre.

## INNKJØP OG EIGARSKAP

Austevoll kommune er ein stor innkjøpar og må bruke si innkjøpsmakt på ein medviten måte. Kommunen skal unngå å pakke anbudsprosjekt på ein sånn måte at det hindrar lokale bedrifter i å levere tilbod.

### AUSTEVOLL HØGRE VIL:

- Gjennomgå kommunens innkjøpsavtalar og sørge for at innkjøpsamarbeid ikkje er til hinder for vare- og tenestekjøp frå lokale bedrifter.
- At tenester som ikkje inngår i dei kommunale kjerneoppgåvene, og der det finst kompetente private tilbydarar på marknaden, skal kunne konkurransutsetjast og driftast av private.
- Oppretthalde at det blir skilt mellom eigaroppfølging og kontraktsforhold der kommunen både eig og kjøper tenester, til dømes i Austevoll ASV AS.
- Legge til rette for fortsatt vekst og utvikling av Austevoll ASV AS.
- Lage ein eigarskapsplan for å klargjere kva kommunen eig, kva som er formålet med eigarskapet og korleis dette skal forvaltast.
- Sørge for å hindre dobbeltroller og inhabilitet ved å unngå at styremedlemmar som kommunen oppnemner til aksjeselskap, er folkevalde eller tilsette i kommunen.
- Vurdere kva type konkurranse som er hensiktsmessig for forskjellige typar innkjøp og kva kriterier ein skal legge vekt på i forskjellige innkjøp.

## INNVANDRING OG INTEGRERING

Austevoll har ei stor innvandrarbefolkning. Det er viktig at innvandrarak blir integrerte så raskt som mogleg, og i det arbeidet spelar vaksenopplæringa ei viktig rolle.

### AUSTEVOLL HØGRE VIL:

- Sikre at vaksenopplæringa er ein fullverdig del av det kommunale opplæringstilbodet.
- Sørge for at lærarar i vaksenopplæringa har nødvendig kompetanse innan vaksenpedagogikk.
- Samarbeide med lokale bedrifter for å sikre at deira utanlandske tilsette får tilbod om vaksenopplæring.
- At Austevoll ikkje skal ta imot fleire flyktningar enn me klarar å busette, følgje opp og integrere på ein god måte.
- Sørge for at flyktningar som blir busett i kommunen raskt blir gjort kjent med lokalsamfunnet, får arbeidstrening og deltaking i frivillig innsats.



# KOMMUNEN SOM ARBEIDSGJEVAR

## ARBEIDSTILHØVE

For at kommunen skal gje best mogleg tenester, er det avgjerande at dei tilsette har gode arbeidsvilkår. Høgre ønskjer å legge betre til rette for at tilsette har hjelpemiddel og system som gjer at dei kan gjere jobben endå betre og enklare.

### AUSTEVOLL HØGRE VIL:

- Lage ein lønspolitisk handlingsplan med mål om å løfte løna til lågtlønsgupper, og hindre det aukande gapet mellom profesjonar, ved å gå bort frå prosentvist påslag, og gå over til kronepåslag i dei kommunale lønsoppgjera.
- Ta i bruk nye hjelpemiddel og system som lettar arbeidsoppgåvene til tilsette.
- Sørge for at tiltak og utbetringar som kan betre arbeidstilhøva blir gjennomført så kjapt som mogleg.
- Samarbeide med tillitsvalde og verneombod om tiltak som kan redusere sjukdom og fråvær, og leggje til rette med oppgåver som kan gjere det lettare å kome seg tilbake i jobb etter sjukdom.
- Sørge for ein heilskapleg plan for kursing og kompetanseheving for tilsette i alle avdelingar i kommunen.
- Gjennomføre årlege medarbeidarundersøkingar.
- Jobbe for å redusere uønska deltidstillingar.
- Vurdere å etablere ei kommunal vikarordning.
- Sørge for at kommunen tar inn fleire lærlingar og innanfor fleire fagområde.

## OPENHEIT

Kommuneorganisasjonen skal vere prega av openheit. Det skal vere trygt å varsle om kritikkverdige forhold. Det skal også vere låg terskelen for å kome med forslag til tiltak som kan forbetre tenestene våre og arbeidsmiljøet i kommunen.

### AUSTEVOLL HØGRE VIL:

- Sjå til at det alltid er trygt for tilsette å varsle om kritikkverdige tilhøve, og at varslingsrutinane blir etterlevd i praksis.
- Sørge for at dei tilsette har reell medverknad, at viktige saker og spørsmål som direkte berører dei tilsette, blir diskuterte med medarbeidarane og organisasjonane deira.
- Ta på alvor innspel frå tilsette som kan gjere det betre å jobbe i kommunen, og som kan forbetre tenestene og saksbehandlinga til kommunen.
- Sørge for at gamle og nye tilsette blir gjort godt kjent med korleis dei skal handtere fortruleg informasjon og vareta teieplikta og omsyna til brukarar og innbyggjarar.
- Sørge for at kommuneleiinga tar eit aktivt ansvar for å legge til rette for ein god openheitskultur.
- Sørge for at kommuneleiinga tar eit aktivt ansvar for å legge til rette at det vert lett å melde om avvik og at desse vert behandla på rett nivå.

# HØGRES KANDIDATAR

## LEIING

Austevoll kommune står overfor viktige utfordringar framover. For at ein best mogleg skal handtere desse, treng me gode og motiverte leiarar på alle nivå i kommunen.

### AUSTEVOLL HØGRE VIL:

- Etablere ei årleg samling for leiarane i kommunen, der leiarane skal få nødvendig fagleg påfyll og rettleiing, og som skal vere ein møteplass for utveksling av erfaring.
- At det skal etablerast ei fadderordning for nye leiarar, og at det kort tid etter tilsetjing skal gis opplæring i godt leiarskap og personaloppfølging, sentrale lover og reglar, og kommunens planar og rutinar.
- At oppgåver, saker og problemstillingar som grip over fleire einingar i størst mogleg grad skal handterast av rådmannens sentraladministrasjon.
- Flytte krevjande oppgåver frå einingsnivå, til sentraladministrasjonen, og sørge for at mellomleiarar kan fokusere meir av tida si på kjerneoppgåver.
- Sørge for at rådmannen har verkemiddel for å yte rettleiing og bistand til mellomleiarar og tilsette, og tydeleggjere kva oppgåver som skal løysast på kva nivå i organisasjonen.
- Sjå til at lønsfastsetjing skjer i tråd med kommunens lønsregulativ og at løna gjenspeglar ansvaret og oppgåvene som stillinga krev av leiaren, uavhengig av stillingsnivå.

1. Morten Storebø
2. Anita Melingen
3. Liv Bente Fagerbakke Storebø
4. Kurt William Frank
5. Line Stenevik
6. Joon Raymond Haugland
7. Sigve Drønen
8. Bjørn-Ove Dåvøy
9. Anne-Marthe Dalseide
10. Ole Troland
11. Geir Atle Taranger
12. Astrid Marie Kalve
13. Yngve Drønen Ringdal
14. Ragnhild Hus Fagerbakke
15. Odd Sverre Uglenes
16. Alfred Økland
17. Lene Vik Vassnes
18. Sigrun Blindheim
19. Tore Årland
20. Christine Isabella Hevrøy
21. Arild Sivertsen
22. Elise Storebø
23. Johannes Njåstad Møgster
24. Bente Hvidevoll
25. Wenche Blix
26. Gunnar Teisnes
27. Astrid Johanne Taranger

**MED  FOR  
AUSTEVOLL**